

COURRIER HAINAUT

Editorial



Que ce soit dans le domaine économique, en matière d'environnement ou d'agriculture, dans le secteur de l'enseignement spécial ou au niveau de la vie locale, je m'attache dans ma politique à suivre une ligne concrète et portant sur les vraies préoccupations de la population.

Ce nouveau « Courrier Hainaut » recense quelques-unes des actions que j'ai menées au cours des derniers mois.

Nombre de ces initiatives sont élaborées dans le cadre de Hainaut Développement (anciennement le Bureau d'Etudes Economiques et Sociales du Hainaut).

Je prends pour exemples les aides aux entreprises, le cluster céramique wallon, le Salon de l'Agriculture à Paris, Futurallia au Québec ou la mission en Ukraine au profit du développement des entreprises du Hainaut.

Je peux également citer différents thèmes de colloques et de rencontres : l'enquête commerciale, le permis d'environnement.

Les routes et cours d'eau entrent aussi dans mes préoccupations, j'ai ainsi pu débloquent les travaux relatifs à la RP 391 Celles-Avelgem en rade depuis des années.

En matière d'enseignement spécial, la solidarité n'est pas un vain mot et je veille à concrétiser cela dans mes choix.

Globalement, mon souci est de favoriser le développement économique et social du Hainaut. L'objectif est d'améliorer notre cadre de vie mais surtout notre bien-être à tous.

Le développement des entreprises est source de création ou au moins de maintien de l'emploi. Celui-ci aide l'Homme à se valoriser et à lui éviter de succomber à la violence aux mansuetudes destructrices.

Il s'agit de favoriser l'expansion des entreprises du Hainaut tout en ménageant notre environnement. Ces deux préoccupations vont de pair et ne sont pas incompatibles.

J'espère que ce second « Courrier Hainaut » vous apportera un complément d'informations utiles au sujet de la politique que j'entends mener au niveau provincial.

Gérald Moortgat
Député permanent

Sommaire :

- Economie p. 2-3
- Environnement p. 4
- Agriculture p. 5
- Routes et cours d'eau p. 6
- Enseignement spécial p. 7
- Local Permanences p. 8

UN CLUSTER CERAMIQUE WALLON BASE EN HAINAUT



Le 11 avril dernier, en présence du Gouverneur de la Province, Monsieur Michel Tromont, le Ministre Serge Kubla a procédé à la mise en place du cluster wallon de la céramique.

Axée au départ sur la carbochimie et la verrerie, l'activité céramique en Région wallonne s'est naturellement concentrée en Hainaut par ses richesses naturelles.

En raison de l'importance de l'implantation hainuyère dans le secteur de la céramique, le Ministre wallon de l'Economie a encouragé la constitution d'un cluster (groupement d'entreprises dans un domaine d'activité commun).

L'asbl Hainaut Développement, organe de gestion du Bureau d'Etudes économiques et sociales du Hainaut (Beesh), apporte son soutien à l'initiative en y prenant part de manière active.

Pour Gérald Moortgat, Président de « Hainaut Développement », il est important qu'une institution publique en charge de l'initiative économique provinciale appuie efficacement les entreprises du secteur.

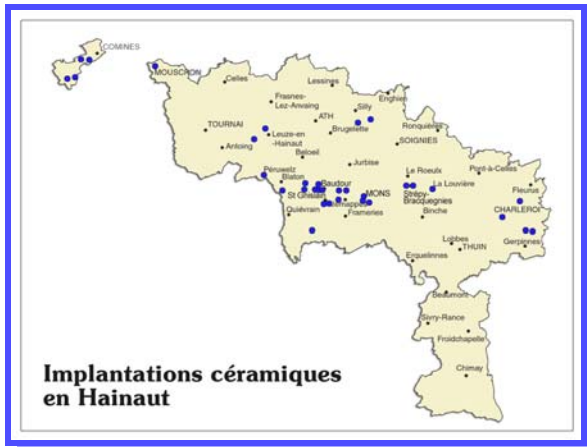
Le travail en réseau favorise la rencontre entre PME et offre à celles-ci des possibilités d'actions inespérées.

la procédure concordataire qui permet à l'entrepreneur de surmonter ses problèmes.

Il apparaît pourtant que la nouvelle vision des objectifs du concordat qui motive ce type de démarche reste mal connue des opérateurs économiques. L'enquête commerciale, qui s'inscrit dans le cadre des dispositions de la loi du 17 juillet 1997 relative au concordat judiciaire, a pour objectif de donner aux entreprises en difficultés des mesures adaptées pour opérer un redressement.

La méconnaissance de cette possibilité légale, rencontrée même chez des professionnels, existe aussi quant au rôle de la chambre d'enquête commerciale qui se présente en véritable partenaire de l'entreprise, attachée à la continuité de celle-ci et à la meilleure solution pour l'entreprise et son environnement économique.

Pour remédier au déficit d'information existant à ce sujet l'EIC-Hainaut organise cette année, une opération de sensibilisation aux avantages de la procédure d'enquête commerciale et s'adresse aux PME et TPE du Hainaut.



HAINAUT DEVELOPPEMENT REMPLACE LE BUREAU D'ETUDES ECONOMIQUES ET SOCIALES DU HAINAUT

Le Conseil provincial a donné son accord pour le changement de dénomination du Bureau d'Etudes Economiques et Sociales du Hainaut (Beesh) qui portera dorénavant l'appellation d'Agence de Développement de l'Economie et de l'Environnement de la Province de Hainaut, en abrégé :

« **Hainaut Développement** ».



L'ENQUETE COMMERCIALE POUR LA CONTINUTE DES ENTREPRISES EN DIFFICULTE

Plus tôt une entreprise se rend compte de ses difficultés, plus elle augmente ses chances d'éviter la faillite. L'enquête commerciale est une disposition de

Selon le Député permanent Gérald Moortgat, Président de l'Institution, cette modification intervient à l'occasion de l'adoption d'un nouveau règlement organique pris en tenant compte de la redéfinition des objectifs, des moyens et des fonctions des agents. Cette nouvelle dénomination cadre mieux avec la volonté d'animations économiques de notre province.

LE 5^{ème} ANNIVERSAIRE DE L'INFO POINT EUROPE !



Depuis 1998, l'Info Point Europe-Hainaut basé à Mons poursuit son travail de centre d'information et de documentation sur l'Europe à l'intention de la population hainuyère, déclare en substance le Député Permanent Gérald Moortgat.

L'IPE-Hainaut, placé sur l'autorité du Bureau d'Etudes économiques et sociales du Hainaut (Beesh), résulte d'une initiative conjointe du Ministère des Affaires Etrangères et de la Commission européenne. Il s'intègre dans le réseau européen des Info Point Europe, qui compte actuellement plus de 147 centres et entend promouvoir l'idée européenne et conscientiser la population des enjeux européens.

C'est la date du 9 mai, jour de la fête officielle de l'Union européenne qui a été retenue pour célébrer les cinq ans d'existence de ce service hainuyer.

Depuis l'origine on constate que le nombre de demandes au guichet d'information augmente constamment avec un pic en 2000 au moment de la campagne pour le passage à l'Euro.

Selon Gérald Moortgat, qui assure la présidence du Beesh, il ressort également des statistiques que le groupe des étudiants et enseignants est une clientèle substantielle représentant pas moins de 40 % des demandes. Toutefois, la politique de l'IPE-Hainaut est d'élargir les catégories et de toucher l'ensemble des citoyens.

FUTURALLIA QUEBEC

Le 8^{ème} forum international de rencontre inter-entreprises, en abrégé, FUTURALLIA, s'est tenu cette année au Québec (Canada) du 21 au 23 mai.



Depuis plusieurs années, le groupement d'intérêt économique (GIE) des EIC wallons participe avec succès aux opérations Futurallia initiées il y a treize ans par la Chambre de Commerce et d'Industrie de la Vienne. Le GIE gère et met en œuvre des actions présentant un intérêt pour les PME wallonnes.

Cette année, la délégation wallonne s'est rendue au Québec encadrée par l'AWEX, le GIE des EIC wallons et des représentants du Bureau d'Etudes Economiques et Sociales du Hainaut dont le président Gérald Moortgat, Député permanent. Les entreprises wallonnes (au nombre de 37) provenant de secteurs

aussi variés que ceux de la construction, de l'informatique, de la biotechnologie agroalimentaire, de la communication, etc...ont profité de ce séjour pour initier ou poursuivre une série de contacts avec de nombreux clients ou distributeurs potentiels.

En même temps, le groupement des EIC wallons a développé un site internet spécifique (<http://www.futuralliawallonie.be>) à la mission dont l'intérêt était d'informer en temps réel des événements vécus dans le cadre de FUTURALLIA.

Cette démarche s'inscrit dans la promotion des PME de l'e-business par les Euro Info Centres.

MISSION ECONOMIQUE EN UKRAINE

La mission économique effectuée en juin dernier par une délégation du Hainaut conduite par le Député permanent Gérald Moortgat a permis de dégager des pistes de collaboration entre le Hainaut et la Région de Poltava dans des domaines en relation directe avec les membres de la délégation belge : économie, tourisme, environnement, culture, santé, ...

L'objectif de la jeune république d'Ukraine (pays frontière de l'Europe élargie) est d'attirer les investissements directs de l'étranger susceptibles de financer la production de biens d'exportation sur le marché mondial par l'apport de technologie et de savoir-faire.

Pour sa part, la Province de Hainaut, soucieuse du développement de ses entreprises et de la recherche pour celles-ci de nouveaux débouchés n'est pas insensible au processus entamé par ce pays.

Tout cela devrait prochainement être scellé dans une charte de jumelage entre le Hainaut et l'Oblast (Région de Poltava).

Le saviez-vous ? Au Québec,

- * on ne fait pas du shopping mais du **magasinage** ;
- * on ne cherche pas un parking mais un **stationnement** ;
- * on ne charge par le coffre de sa voiture mais sa **valise**.

PARTENARIAT D'ENTREPRISES

La globalisation de l'économie, l'évolution de la concurrence, la pression des donneurs d'ordre, le développement de nouvelles technologies... telles sont quelques-unes des raisons qui peuvent amener les entreprises à envisager des coopérations avec d'autres sociétés. Dans ce contexte et à l'initiative du Député permanent Gérald Moortgat, la Province de Hainaut a organisé, en collaboration avec le Club des Exportateurs du Hainaut deux ateliers relatifs au partenariat d'entreprises. Au cours de ces séances, des experts ont analysé les problèmes spécifiques des PME et les ont assistées dans la mise en œuvre de partenariat.

LE PERMIS D'ENVIRONNEMENT

C'est le 1er octobre 2002 qu'est entré en vigueur l'ensemble des décrets et arrêtés d'exécution relatifs à cette matière. Conjointement, le Code wallon de l'aménagement du territoire, de l'urbanisme et du patrimoine optimisé a été mis en œuvre aussi. L'ensemble des dispositifs vise une plus grande cohérence, une simplification accrue et une meilleure praticabilité.

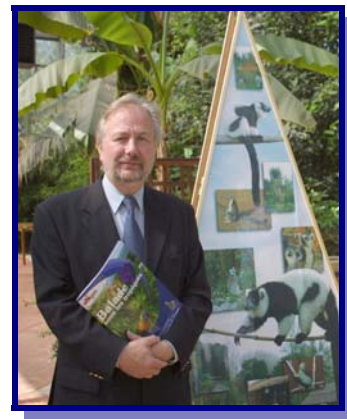
Même si les provinces wallonnes font l'objet d'un recadrage de leurs activités, et que suite à l'application de cette législation, elles ont perdu leur compétence en matière de permis d'exploiter pour les établissements de classe 1, il ne faut pas oublier que la Province de Hainaut, plus particulièrement les services du Beesh se préoccupent depuis longtemps déjà d'environnement et de développement durable.

POUR UNE BONNE INFORMATION

Sont entrés conjointement en vigueur en date du 1^{er} octobre 2002, le « CWATUP » optimisé et le permis d'environnement unique. Les communes y ont un rôle prépondérant.

La Députation du Hainaut se veut être utile à l'ensemble des acteurs en mettant ses compétences à leur service en matière de délivrance des permis d'exploiter de classe I ainsi que des recours de classe II. Dans ce cadre, le Bureau d'Etudes Economiques et Sociales du Hainaut (Beesh) présente une compilation sur CD-Rom à la fois des différents textes législatifs publiés, de la procédure et des diverses mesures d'exécution du décret, de la liste des projets soumis à étude d'incidence sur l'environnement (E.I.E.), des conditions sectorielles et intégrales ainsi que des divers formulaires indispensables à l'élaboration des dossiers.

PARC PARADISIO : « BALLADE SOUS LES TROPIQUES »



« Le Hainaut et le Parc Paradisio sont partenaires pour une meilleure prise en compte du patrimoine naturel dans le développement du territoire » a déclaré récemment Gérald Moortgat.

La contribution provinciale dans le projet est double : la mise à disposition de la connaissance et la compétence technique d'experts des richesses environnementales.

Concrètement, en quoi consiste le partenariat avec les gestionnaires du parc ?

1) la mise à disposition d'une documentation à caractère scientifique :

- La brochure « Balade sous les Tropiques ». Document didactique et pédagogique dont les textes sont clairs et précis. Le document est vendu au prix coûtant de 6,5 €;

- les posters qui invitent à découvrir les trésors qu'abrite le site ;
- les pyramides d'accueil et présentoirs.

2) Le jardin des orchidées : la collaboration scientifique et technique des services provinciaux s'est aussi concrétisée au niveau du jardin des orchidées.

L'implantation d'une « nursery » pour orchidées est en préparation. Une vingtaine de plants a été acquise par les services provinciaux. Ce début de collection est destiné à circuler au fur et à mesure de futurs échanges.

3) La biodiversité : il s'agit d'une thématique mettant en exergue la flore hainuyère qui sera prochainement présentée sur le baleinier.

Pour Gérald Moortgat, le succès de la publication encourage la poursuite de cette collaboration public-privé.

LE SALON INTERNATIONAL DE L'AGRICULTURE A PARIS

A l'occasion du Salon International de l'agriculture qui s'est tenu à Paris au mois de mars, Jean-Jacques Thomas, 1^{er} Vice-Président du Conseil général de l'Aisne, et Gérald Moortgat, Député permanent, ont présenté un stand commun Thiérache-Hainaut sous la signature « Terre des Saveurs ».



L'organisation du projet a été confiée à Thiérache Développement (F) et Hainaut Développement (B) Deux produits phares ont été mis en évidence : le fromage de Maroilles et la trappiste de Chimay qui ont servi d'ambassadeurs des productions agroalimentaires de Thiérache et du Hainaut.

Cette synergie s'est déjà concrétisée l'an dernier par la signature d'une résolution pour la coopération transfrontalière. Des contacts ont pu être initiés entre producteurs hainuyers et distributeurs français.

LES COMICES AGRICOLES A HIRSON

C'est une nouvelle participation commune Hainaut et Thiérache qui a permis à des professionnels, des agriculteurs belges et français de se rencontrer. Il s'agit de faire connaître la saveur de nos terres respectives, celle de nos produits agricoles ou agroalimentaires.

En Région wallonne, le Hainaut est la première province agricole et la première du pays en superficies cultivées.

Le Député permanent Gérald Moortgat s'efforce de développer des actions spécifiques à l'échelle de la province, particulièrement au travers d'aides directes et indirectes. Il lui paraît également essentiel de sensibiliser la jeunesse au secteur agricole. Par une présence dans les foires, les

Thiérache
DEVELOPPEMENT



expositions, les écoles, la Province espère transmettre aux enfants une image positive de l'agriculture. « *Gageons que de nouvelles vocations naîtront !* »

CROISEMENT TERMINAL DE BLANC BLEU SUR RACE HOLSTEIN—CTBBH

Fort de son expérience acquise dans le domaine des projets INTERREG, Hainaut Développement est également chef de file pour différents projets INTERREG III dans des domaines de compétence divers. Ainsi en est-il des technologies nouvelles dans le domaine de la viande bovine (Blanc-Bleu belge). « *Il s'agit d'améliorer la rentabilité économique des élevages laitiers par une guidance de la pratique du croisement terminal Blanc-Bleu sur race Holstein* » a précisé Gérald Moortgat.

Le croisement terminal (ou industriel) c'est-à-dire l'insémination de vaches laitières avec la semence de races viandeuses constitue un moyen efficace d'améliorer la rentabilité de l'élevage laitier.

De l'avis du Député permanent Gérald Moortgat, une telle pratique entraînerait des gains de production et de rentabilité importants.



JOURNEES INTERNATIONALES DE L'ELEVAGE

En qualité de Président du Beesh, le Député Gérald Moortgat a dégagé en janvier dernier un montant de 25.000 € pour soutenir les organisateurs des 7^{èmes} journées internationales de l'élevage à Tournai.

INTERVENTIONS DU FONDS PROVINCIAL EN FAVEUR DES EXPLOITATIONS AGRICOLES VICTIMES DE L'ESB

Suite aux cas d'encéphalopathie spongiforme bovine (ESB) qui ont frappé en 2003 une exploitation de Momignies, une de Froidchapelle et une d'Horrues, le Député permanent Gérald Moortgat a libéré, par le biais du fonds provincial, une série d'avances de 25.000 €

PROBLEMATIQUE DU RUISSEAU « LE TINTIA »

Gérald Moortgat et l'Echevin des Travaux, Guy Allard, Conseiller provincial

Lors de sa séance du 8 mai la Députation permanente a adopté le mode de procédure de passation du marché relatif aux travaux de curage et d'entretien au cours d'eau de 2^{ème} catégorie « Le Tintia ».

Selon le Député permanent Gérald Moortgat, le ruisseau du Tintia et ses affluents présentent un bassin hydrographique dans lequel se situe partiellement ou totalement, le territoire de plusieurs communes : Ransart, Gosselies, Heppignies, Mellet, Wayaux, Villers-Perwins, Thiméon, Liberchies, Luttre, Viesville et Pont-à-Celles. Il est aussi le récepteur de plusieurs sites importants comme l'aéroport de Charleroi, les zonings de l'aéropôle et ses périphériques, l'E42,...

Le projet présenté par la Députation permanente vise au curage et à la remise en état du ruisseau depuis le contournement de Mellet jusqu'à Heppignies (aval de la zone inondable), mais aussi, dans la dernière section à ciel ouvert, à l'aval des siphons jusqu'au bief de l'ancien canal.

Vu son état d'envasement, un curage à vif fond s'impose et les analyses d'échantillons menées préalablement à cette étude par l'Institut d'Hygiène tant pour la Province que pour AquaSambre, autorisent le dépôt sur les berges.

LA RP 391 CELLES-AVELGEM

Il y a deux ans, au moment de prendre en charge le Service Voyer en qualité de Député permanent, Gérald Moortgat, a affirmé sa ferme intention d'agir concrètement pour améliorer la sécurité de circulation sur les routes provinciales et entre autres de la RP 391 Celles-Avelgem inscrite sur la liste prioritaire du plan triennal 2001-2003.

En ce qui concerne la traversée de Celles, le commencement des travaux a été fixé au 15 février 2003, le délai d'exécution étant de 200 jours.

La première partie des travaux de réfection dans la

traversée d'Escanaffles a été menée en mars tandis que la deuxième partie est actuellement en cours d'étude. Sont également à signaler la réalisation de travaux d'amélioration de voirie sur une longueur de 3 km actuellement à l'étude.

Faisant suite à cette série d'investissements, il faut aussi mentionner des travaux d'entretien ordinaire (enduit superficiel bicouche, remise à gabarit des fossés et remise sous profil des accotements).

Souhaitons que ces projets offriront aux usagers piétons, cyclistes, automobilistes, une infrastructure appropriée à une conduite prudente et sûre.

**QUELQUES TRAVAUX...**

- Travaux de réfection sur la RP 57 Soignies-Ghislenghien.
- Travaux modificatifs sur la RP 538 Mons-Le Roeulx.
- Aménagement de pistes cyclables à la RP 508 Tournai-Douai.
- Travaux de nettoyage et de fauchage des accotements et talus le long des routes provinciales.
- Aménagement des trottoirs et renouvellement du réseau d'égouts dans la traversée de Montignies-lez-Lens.
- Aménagement des abords de l'Université du Travail Paul Pastur à Charleroi.
- Réalisation de travaux d'entretien extraordinaire à la RP 529 Tournai-Lessines sur le territoire de la commune de Frasnes-lez-Anvaing.
- Travaux de curage supplémentaires dans le cadre du chantier de curage superficiel à vif fond du cours d'eau de 2^{ème} catégorie : l'Obrechoeil sur les territoires de Le Roeulx et de Soignies.
- Travaux d'amélioration du cours d'eau de 2^{ème} catégorie « Le Balty » sur le territoire de Lessines
- Travaux d'entretien pour les cours d'eau de 2^{ème} catégorie « Le Reumont » (Biesmes-sous-Thuin), « La Biesme l'Eau » (Thuillies) et « Le Ruisseau du Moulin de la Destiennes » (Donstiennes).
- Travaux de réparation d'un pertuis au cours d'eau « Le Rieu des Barges » à Ere.

LE QUEBEC AU-DELA DES SENS



Le lundi 12 mai, huit jeunes déficients sensoriels du CPESM se sont envolés pour le Québec accompagnés de leur professeur de géographie et de leur éducateur pour revenir le 28 mai.

Sur place, les auteurs de projets ont eu des contacts avec des étudiants et de jeunes travailleurs malentendants québécois en vue d'établir un parallèle entre les deux situations de vie scolaire, professionnelle et sociale.

Le projet, parrainé par les Députés permanents Gérald Moortgat, Président de l'Institution et Claude Durieux, Vice-Président, a pu aboutir grâce à divers soutiens financiers émanant de la Province de Hainaut, du CPESM, de l'Agence Québec-Wallonie-Bruxelles pour la Jeunesse, de l'asbl « Les Amis des Aveugles », du SAJJ de l'Institution, de la « Silencieux Boraine » et de la participation active du groupe.

FEU VERT A L'EXTENSION DE L'ETA « LE ROSEAU VERT » à ELOUGES

En suite à l'annonce par le Gouvernement wallon des dossiers sélectionnés pour la mise en œuvre de la mesure du phasing out de l'Objectif I relative à l'aide aux investissements dans les entreprises de travail adapté, le Député permanent Gérald Moortgat, s'est réjoui de voir figurer sur la liste le projet qu'il avait déposé concernant l'ETA « Le Roseau Vert » d'Elouges.

Cet atelier occupe des personnes atteintes de handicaps physique et mental légers. Ses activités

principales concernent la blanchisserie et le nettoyage à sec. Trente ouvriers y sont employés et le chiffre d'affaires s'établit à 300.000 €an.

Le projet déposé par la Province de Hainaut porte sur l'extension de l'ETA pour un montant global de 145.000 € (R.W. et Feder). La nature de l'action retenue est l'investissement en machines et matériel informatique afin d'assurer l'activité, une meilleure rentabilité et d'augmenter la capacité de production de l'Entreprise de Travail Adapté et donc, par conséquent, de permettre progressivement la création de nouveaux emplois.

Il est également prévu, dans ce cadre, la construction de fosses de décantation qui ont pour but de réduire l'impact sur l'environnement du rejet des eaux usées.

« *Il faut souligner, conclut Gérald Moortgat, qu'une fois le phasing out terminé, l'atelier sera autosuffisant et les emplois créés continueront d'exister.* »

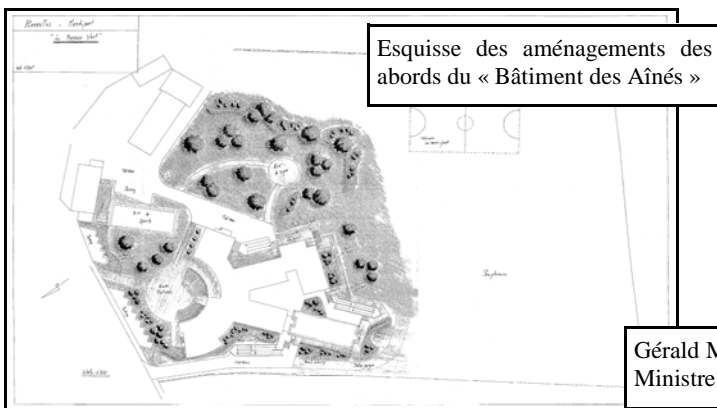
CONSTRUCTION DU « BATIMENT DES AINES » AU « ROSEAU VERT » DE MARCHIPONT

Pour la personne handicapée mentale, les effets du vieillissement viennent s'ajouter aux altérations physiques et/ou psychiques liées à son handicap.

La philosophie du projet est la suivante : comme chacun, la personne handicapée doit pouvoir rester le plus longtemps possible dans son « chez soi ». Dès lors, l'institution a le souci de continuer la prise en charge de ses résidents vieillissants afin de ne pas les déraciner.

Ces réflexions ont ouvert la voie au projet du « Bâtiment des Aînés ». Gérald Moortgat a posé la première pierre à l'occasion du début des travaux. Ceux-ci consistent en la construction de 6 nouvelles chambres en prolongement d'une des ailes existantes et ceci sans augmentation de la capacité agréée.

Cela permettra de désengorger les locaux existants, de créer de nouveaux espaces de vie adaptés qui tiennent compte des impératifs architecturaux requis pour la personne à mobilité réduite ainsi que de préserver l'intimité et la détente des résidents tout en leur permettant de continuer à partager les activités de la communauté.



Gérald Moortgat (à g.) pose la première pierre en présence du Ministre Thierry Detienne et du Gouverneur Michel Tromont.

BRAINE-LE-COMTE : GERALD MOORTGAT ET L'AIDE DU HAINAUT AUX PME ET INDEPENDANTS

Répondant à l'invitation de l'Association des Commerçants et Indépendants Brainois à l'occasion de leur assemblée générale du 18 février 2003, le Député permanent, Gérald Moortgat, Président du Bureau d'Etudes économiques et sociales du Hainaut (Beesh), a présenté l'aide de la Province de Hainaut aux PME et indépendants.

Gérald Moortgat a rappelé que les services du Beesh ont évolué vers une amélioration de l'environnement socio-économique et un cadre de vie dans lesquels évoluent les entreprises et PME hainuyères ainsi que les entreprises agricoles et horticoles prises au sens large.

Sur le plan économique et plus particulièrement en matière de guidance des entreprises, le Beesh a développé plusieurs services. Ceux-ci ont pour objectif principal d'accompagner les entreprises dans leur développement territorial, transfrontalier et international via l'information et le conseil.

1. L'information

Tous les services du Beesh fournissent des informations de différents types : en matière de statistiques (banques de données) ; informations précises sur des sociétés belges et/ou européennes ; des informations à caractère européen et transfrontalier via le BDTE et l'Euro Info Centre ou encore, des informations que nous qualifierons de « territoriales » en matière d'environnement et d'agro-alimentaire.

2. L'accompagnement et l'encadrement des PME

Le Beesh ne s'arrête pas là puisqu'il offre également des opportunités d'encadrement et d'accompagnement des PME : prise en charge des formalités transfrontalières en lieu et place de l'entreprise, développement de services de veille en matière de marchés publics et/ou de réglementation européenne, accompagnement pour l'obtention du permis d'environnement...

Via sa cellule export, le Beesh s'inscrit également dans des actions visant à sensibiliser les PME hainuyères aux enjeux du commerce international et à les encadrer dans l'établissement de relations d'affaires avec des partenaires étrangers.

3. Le rapprochement d'entreprises

Et enfin, le Beesh est particulièrement attentif à toutes les actions qui visent au rapprochement d'entreprises allant de l'aide à la recherche de partenaires à la mise en commun des compétences, et ce, notamment dans le cadre des actions menées au sein du Groupement des EIC wallons.

Le groupement des EIC est notamment le partenaire wallon officiel du forum international de développement d'affaires, Futurallia.

GERALD MOORTGAT **Député permanent**

rue de Nimy 50
B-7000 MONS

Téléphone : +2 (0)65-220.650

Télécopie : +32 (0)65-220.669

Messagerie : gerald.moortgat@hainaut.be



Permanences :

au Cabinet, le vendredi après-midi sur rendez-vous.

Nouvelles permanences tenues par M. Bruno HANNECART à :

- **Enghien** : le 1^{er} vendredi du mois de 10 à 12 heures, rue Reine Astrid 1.
- **Lessines** : le 1^{er} jeudi du mois de 14 à 16 heures, Parvis St-Pierre 3.

Banquet du Député Permanent
25 octobre 2003
Grange du Château
Ecaussinnes
(sur réservation
au 065/220.650)